

広報 志太広域

平成 29 年

冬 号

| | | |
|-----------------------------|---------|---------|
| 管内人口 | | |
| 平成 29 年 11 月 30 日現在 (うち外国人) | | |
| 人 口 | | 世帯数 |
| 焼津市 140,584 (3,759) | 56,480 | (1,930) |
| 藤枝市 146,248 (1,568) | 58,657 | (673) |
| 合 計 286,832 (5,327) | 115,137 | (2,603) |

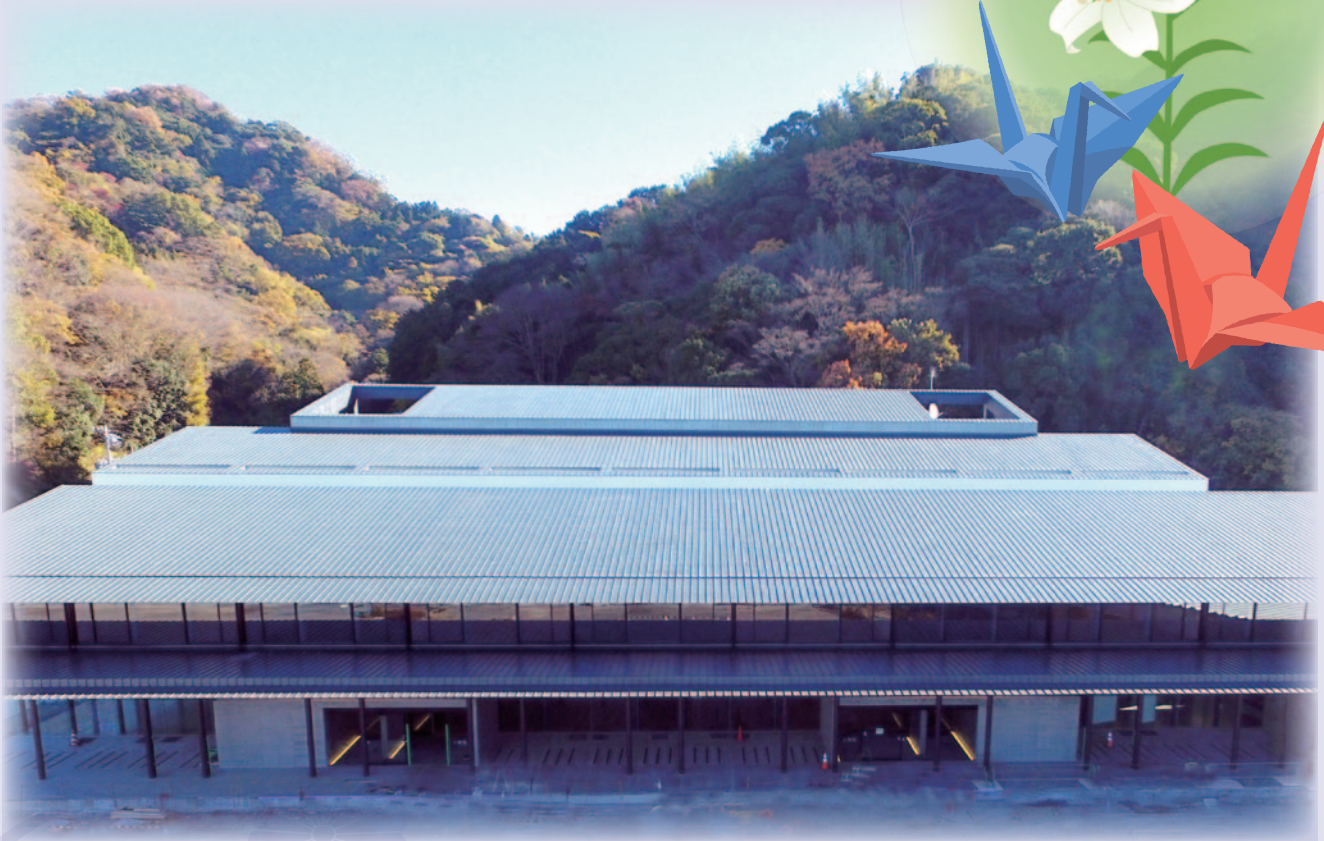
平成 29 年 12 月発行 NO.115

目 次

- ・斎場会館「火葬場」、来年2月1日のオープンが決定！
- ・斎場が変わります！
- ・新しい環境管理センター（し尿処理施設）を整備します
- ・イベント情報（1月～3月）

- ・平成28年度組合決算
- ・火の用心！火災に注意しましょう！！
- ・年末年始の施設の予定
- ・志太のクイズ

斎場会館「火葬場」、 来年2月1日のオープンが決定！



施設の老朽化や増加する火葬ニーズに対応するため、建て替え工事を行ってきた火葬場が完成し、平成30年2月1日(木)から利用開始となります。

新火葬場は、授乳室の設置やユニバーサルデザインによりどなたでも利用しやすい施設となっています。

なお、葬祭式場は平成31年9月の使用開始予定です。

もう暫くの間ご不便をおかけいたしますが、ご理解とご協力をお願いします。



斎場が変わります！

新しい斎場会館は、周辺環境と調和し、災害に強く、利用しやすい施設となるよう整備を進めています。今回の火葬場の利用開始に合わせて、施設の総称「斎場」が「斎場会館」に、葬祭室のある「斎場会館」が「葬祭式場」に、名称変更されます。また、使用料が以下のとおり変更となります。

■施設概要

| 新斎場会館 | 主な設備 | 供用開始 |
|-----------------|--|---------------|
| 火葬場 | 火葬炉10基（人体炉9基、動物炉1基） 告別室（収骨室兼用）3室、授乳室 ほか 待合室10室（うち8室供用開始） | 平成30年 2月1日 |
| 葬祭式場 （旧斎場会館） | 葬祭式場1室、式場ロビー ほか | 平成31年 9月予定 |

■使用料（平成30年2月1日改定料金）

| 区 分 | | 焼津市・藤枝市の 市民 |
|----------|-------|----------------|
| 火 葬 | 12歳以上 | 無 料 |
| | 12歳未満 | 無 料 |
| | 死産児 | 無 料 |
| | 人体の一部 | 無 料 |
| | 汚物類 | 1,270円 |
| | 動物 | 3,830円 |
| 待合室（2時間） | | 1,420円 |

■斎場会館への出入り口及び進入路の変更

火葬場の完成に伴い、現在の火葬場のある位置に葬祭式場の建設を行います。その影響により、平成30年2月から平成31年12月までの間、従来の出入り口が使用できなくなります。この期間の出入り口及び進入路は次の案内図の通りとなります。ご迷惑をお掛けしますが、ご理解とご協力をお願いします。

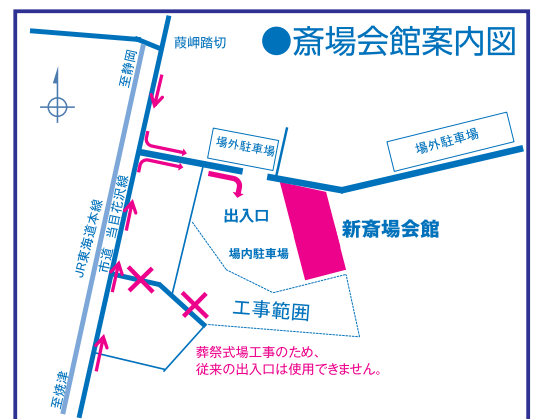
内覧会開催のお知らせ

火葬場のオープンを記念して、内覧会を開催します。どなたでも参加できますので、ぜひこの機会に、新しい火葬場をご覧ください。

日時：平成30年1月14日（日）午後1時～3時

場所：斎場会館火葬場（焼津市浜当目1159番地の1）

申込不要※直接会場へお越しください。



新しい環境管理センター（し尿処理施設）を整備します ～循環型社会を見据えた施設でより安心・安全運営を～

志太広域事務組合では、「大井川環境管理センター」と「藤枝環境管理センター」の2つの施設の老朽化への対応と、今後予想される浄化槽汚泥の増加による処理能力超過対策として、現在の敷地内で建替整備を行います。

新たな施設は最新の設備を導入し、これまで以上に安心で安全な運営を行うことはもちろん、形成すべき循環型社会の一つとして、汚泥の資源化を行う汚泥再生処理センターの機能も備えることとなります。現在組合では、平成32年度末の完成を目指し、入札などの準備を進めています。

新施設の概要

■建設場所及び1日当たり処理能力

- 大井川環境管理センター：焼津市飯淵2035番地（210kl）
- 藤枝環境管理センター：藤枝市善左衛門20番地（160kl）

■工事期間

平成30年度から平成32年度

■水処理方式

最新の水処理方式である「膜分離高負荷脱窒素処理方式」又は「浄化槽汚泥混入比率の高い脱窒素処理方式（膜利用）」

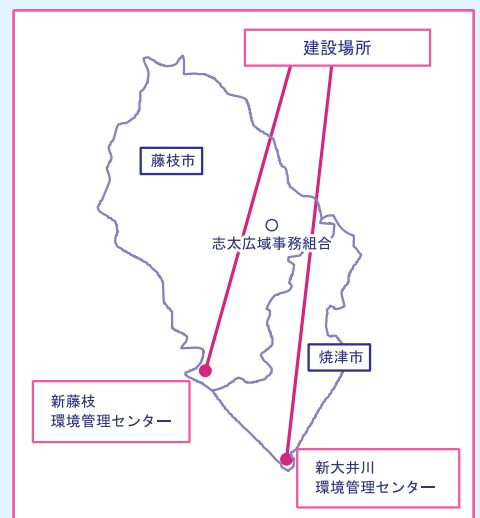
※各施設の実情を考慮して選定します

■資源化

処理水中に含まれる「リン」を回収し、肥料等への資源化を行います。

■入札予定価格（税抜）

- 大井川環境管理センター：108億4千万円（うち、設計・建設費は62億円、平成33年度から15年間の運営委託費は46億4千万円）
- 藤枝環境管理センター：90億円（うち、設計・建設費は50億円、平成33年度から15年間の運営委託費は40億円）



イベント情報

2018年1月～3月

こちらに掲載しきれない情報は組合ホームページに掲載してあります

志太のイベント

検索 

1月

| 日 時 | 催 事 名 | 問 合 先 |
|--|--|----------------------------------|
| 12月16日(土)～4月8日(日) ・平日午前 9時～午後4時30分 ・土日祝 午前10時～午後5時30分 1月3日(水) ・午前10時～午後4時30分 | 冬の特別展 「科学×あそび すごワザ☆グランプリ」 | ディスカバーパーク焼津 天文科学館 625-0800 |
| 12月16日(土)～4月15日(日) 投影時刻はお問い合わせください。 | 大人も子どもも楽しめる プラネタリウム 「ノーマン・ザ・スノーマン ～流れ星のふる夜に～」 | ディスカバーパーク焼津 天文科学館 625-0800 |
| 1月1日(月・祝) 午前6時30分～午前7時30分 | 初日の出群舞 | Mixやい～づ 090-6077-1508 |
| 1月13日(土) 午後1時30分～午後4時30分 | 平成29年度 焼津市 自治基本条例まちづくり市民集会 | 焼津市・市民協働課 626-1178 |
| 1月16日(火) 午後1時30分～ | みんなの健康講座 「乳がんのお話」「子宮がんのお話」 | 焼津市立総合病院 病院総務課 623-3111 |
| 1月20日(土) 午後2時～ | 響ファミリー公演 | 藤枝市民会館 643-3931 |
| 1月20日(土)～2月25日(日) | 焼津おんぱく | 焼津おんぱく実行委員会 070-5332-3955 |
| 1月21日(日) 午前8時10分(開会式スタート) | 第11回リパティ駅伝 | 藤枝市スポーツ振興課 643-3126 |
| 1月21日(日) 午前10時30分～午後3時30分 | て～しゃばストリート 「BiVi DayII」 | (株)まちづくり藤枝 645-1555 |
| 1月26日(金) 午後4時～午後8時 | love local MARKET 「HOTマーケット」 | (株)まちづくり藤枝 645-1555 |
| 1月27日(土) 午前10時～ | かしばや豆まき | 大旅籠柏屋 667-0018 |
| 1月27日(土) 午後2時～ | 金子三勇士クラシック講座 「フランツ・リストと向き合おう!」 | 焼津文化会館 627-3111 |
| 1月28日(日) 午前9時30分～午後1時 | 黒はんぺんを作ろう 第1回 | 焼津青少年の家 624-4675 |

2月

| 日 時 | 催 事 名 | 問 合 先 |
|------------------------------|-----------------------------|------------------------|
| 2月3日(土)～4月8日(日) 午前9時～午後5時 | かしばやひなまつり | 大旅籠柏屋 667-0018 |
| 2月4日(日) 午前9時～午後3時 | て～しゃばストリート 「オーガニックマーケット」 | (株)まちづくり藤枝 645-1555 |
| 2月8日(木) | 山の神祭(焼津市関方) | 焼津市歴史民俗資料館 629-6847 |

2月

| 日 時 | 催 事 名 | 問 合 先 |
|--|---|--------------------------|
| 2月10日(土) 午前の部:開場午前10時 開演午前10時30分 午後の部:開場午後 1時30分 開演午後 2時 | こどものつどい (開場・開演時刻は予定です。) | 焼津市立焼津図書館 628-2334 |
| 2月15日(木) 午後2時～午後3時30分 | ふじえだ花回廊 オープンガーデン講演会 (講師:徳原 真人氏) | 藤枝市役所・花と緑の課 643-3487 |
| 2月17日(土)～3月30日(金) 午前9時～午後5時 | ・博物館特別展 「日本の人形-創業300年の吉徳コレクション」 ・文学館特別展 「かわいい豆本コレクション」 | 藤枝市郷土博物館・文学館 645-1100 |
| 2月23日(金) 午前9時～午後4時 | 虚空蔵尊だるま市 | 弘徳院 628-3561 |
| 2月24日(土)～25日(日) 1泊2日 集合24日:午後12時30分、 解散25日:午後 3時ごろ | 焼津さわやかハイキング | 焼津青少年の家 624-4675 |
| 2月25日(日) 午前10時～正午 | 山の手さくら祭り | 山の手未来の会 627-1914 |
| 2月28日(水) | 飯淵のお不動山 例祭 | 長徳寺 622-0745 |

3月

| 日 時 | 催 事 名 | 問 合 先 |
|--|-----------------------------------|----------------------------------|
| 3月1日(木)～3月4日(日) 午前9時～午後5時 (1日のみ午後1時から) | 藤枝市民文化祭 三賞受賞作品他次代層作品展 | 藤枝市民文化祭 実行委員会事務局 631-6050 |
| 3月3日(土)～4日(日) 午前9時～午後4時 (4日は午後3時) | 第27回 春の作品展・発表会 | 高洲地区交流センター 635-1458 |
| 3月4日(日) | Fish Man Race in 焼津大井川港 | (一社)ウィズスポ 03-3354-2300 |
| 3月4日(日) 午後1時～午後4時 | サイエンスワークショップ 「結晶の花を咲かせよう」 | ディスカバーパーク焼津 天文科学館 625-0800 |
| 3月9日(金) 午後7時30分～ | ミュージコロビーコンサート Vol.66「サクソフ&ピアノ」 | 大井川文化会館 622-8811 |
| 3月11日(日) 午前10時30分～午後3時30分 | て～しゃばストリート 「SHIDAマルシェ」 | (株)まちづくり藤枝 645-1555 |
| 3月17日(土) | 藤守の田遊び (国指定重要無形民俗文化財) | 焼津市歴史民俗資料館 629-6847 |
| 3月下旬 | びく石山開き | 藤枝市商業観光課 643-3078 |
| 3月25日(日) 午後4時30分～ | 森山良子 Concert Tour 2017～2018 | 大井川文化会館 622-8811 |
| 3月下旬～4月上旬 | 第40回 金比羅山・瀬戸川桜まつり | 藤枝市観光案内所 647-1144 |

平成28年度 志太広域事務組合決算

★一般会計

【歳入】

| | | |
|-----------|---|------------|
| ①分担金及び負担金 | 二市からの分担金及び高速道路救急業務負担金 | 49億9,045万円 |
| ②使用料及び手数料 | 斎場使用料並びにごみ処理及び消防手数料など | 42億3,313万円 |
| ③国庫支出金 | 消防車両整備に係る防衛省及び (仮称)クリーンセンターの整備に係る環境省交付金 | 2,176万円 |
| ④県支出金 | 消防資機材購入などに係る補助金及び交付金並びに 消防学校等派遣職員の人件費負担金 | 3,959万円 |
| ⑤財産収入 | 鉄くずなどの売上収入や基金の運用収入など | 2,691万円 |
| ⑥繰越金 | 前年度からの繰越金 | 1億6,036万円 |
| ⑦諸収入 | 再商品化合理化拠出金(容器包装プラスチック)及び 有償入札拠出金(ペットボトル)など | 2,739万円 |
| ⑧組合債 | 消防車両整備に係る借入金 | 2億4,560万円 |

★看護専門学校事業特別会計

【歳入】

| | |
|--|-----------|
| 分担金、授業料など | 1億9,383万円 |
| 二市及び焼津市立総合病院・藤枝市立総合病院・榛原総合病院からの分担金・負担金を財源に、静岡県中部看護専門学校を運営しました。 | |

【歳出】

| | | |
|------|--|------------|
| ①議会費 | 議員報酬、議会開催、議会活動の経費 | 48億8,348万円 |
| ②総務費 | 一般事務管理費、広域連携、広報発行経費など | 140万円 |
| ③衛生費 | 斎場・ごみ処理施設・尿処理施設・ 最終処分場の管理運営費、(仮称)クリーンセンター・ 新斎場の整備に係る経費 | 2億457万円 |
| ④消防費 | 消防救急業務に係る経費 | 19億7,885万円 |
| ⑤公債費 | 新斎場及び消防施設の整備に係る借入金の元利償還金 | 26億700万円 |
| | | 9,166万円 |

【歳出】

| | |
|-----------------|-----------|
| 学校運営費・看護教員養成費など | 1億8,568万円 |
|-----------------|-----------|

火の用心！火災に注意しましょう！！

12月に入り空気が乾燥し、火災が発生しやすい時期となっています。
 今年は例年に比べ火災が多数発生しています。身の回りを再度確認し、火災を起こさないよう注意しましょう。
 今回は冬の火災原因として件数の多い暖房器具の注意点をお知らせします。

洗濯物などが
ストーブの上に
落ちて着火



布団のそばで
電気ストーブを
使用して着火



火をつけたまま
給油して
こぼれた灯油に着火



ストーブ火災 予防のポイント

ストーブは、燃えやすいものから離して使いましょう。

問合せ先 予防課 623-0119

年末年始の施設の予定

●ごみ処理施設

| 年月日 | | 平成29年12月 | | | | | | 平成30年1月 | | | | | |
|-----------|--------------|-------------------------|-----|-----|-----|-----|-----|---------|-----|-----|-----|-----|-----|
| | | 25日 | 26日 | 27日 | 28日 | 29日 | 30日 | 31日 | 1日 | 2日 | 3日 | 4日 | 5日 |
| 施設名 | | (月) | (火) | (水) | (木) | (金) | (土) | (日) | (月) | (火) | (水) | (木) | (金) |
| 高柳清掃工場 | 燃やすごみ(粗大を含む) | ○ | ○ | ○ | ○ | ○ | × | × | × | × | × | ○ | ○ |
| リサイクルセンター | (資源ごみ) | ○ | ○ | ○ | ○ | ○ | × | × | × | × | × | ○ | ○ |
| 受付時間 | | ○:午前9時～11時・午後1時～4時 ×:休み | | | | | | | | | | | |

問合せ先：高柳清掃工場 電話636-0074 リサイクルセンター 電話667-2626

- (注意1) ※燃やすごみは、積載重量2トン以下の車で搬入してください。
 ※木製家具類は、剪定枝・木材専用コンテナに収めていただきますので解体して搬入してください。
 ※軽トラックの荷台いっぱい以上の量の木くず・剪定枝については、受け入れできません。
 (木材開発(株)Tel054-340-3389へ連絡してください)
 ※搬入の際は荷下ろしが行いやすいよう仕分けしてください。
 ※両施設とも**年末年始は大変混雑が予想されます。極力この時期を避けて搬入してください。**

志太のクイズ



志太広域事務組合が運営管理する2つの環境管理センターとは何の施設でしょうか？

- ①可燃物処理施設 ②不燃物処理施設
 ③し尿処理施設 ④余熱利用施設

正解者の中から抽選で10名様に、「焼き菓子の詰め合わせ」をプレゼント

※プレゼントは都合により予告なく変更する場合がございます。予めご了承ください。

締め切り 平成30年1月5日(金) (必着)

FAXでもご応募できます FAX.667-0770
 (番号を間違えないようご注意ください)

当選者発表は発送を持って代えさせていただきます。
 応募時の個人情報については、本件の発送以外には使用しません。
 応募は1人1通まで。お寄せいただいたご意見に対する個別回答はいたしません。

前回No114の答えは「習慣」でした。たくさんのご応募ありがとうございました。



421-1121
 藤枝市 岡部町岡部6-1
 志太広域事務組合 総務課 宛

必要事項

- クイズの答え
- ご意見・ご感想
- 郵便番号
- 住所
- 氏名
- 年齢
- 電話番号

Eメールでも
 応募できます

koho@shida.or.jp

